

De eethoek bestaat uit de druppelvormige tafel Jolie met een blad van walnotenhout en een onderstel van staal van Fort M uit Den Haag. De zwarte stoeltjes Betty met gevlochten zitting zijn van 8Tradition, ontworpen door Sami Kallio, de lampen Hashira van Menu zijn geïnspireerd op Japanse lampionnen.



IN SERENE SFEREN



Een voormalig negentiende-eeuws koetshuis in de sfeervolle Archipelbuurt in Den Haag werd getransformeerd tot een lichte en stijlvolle stadswoning met internationale allure. Binnen no time was het turnkey project verkocht.

Tekst Yolande Schuur - Fotografie Myrthe Slootjes



DECOTIP: JAPANSE SFEER

Japanse sereniteit creëer je thuis met:

1. open ruimtes en een eenvoudig lijnenspel
2. een balans aan meubels, eenvoudige vormen, symmetrie en respect voor de natuur
3. het gebruik van verschillende sobere texturen en gelaagdheid

De keuken is op maat ontworpen. Hij bestaat uit drie elementen. Het sculpturale spoeliland is van Estuario-marmor (Neolith) gemaakt. Het kookgedeelte heeft kasten die zijn afgewerkt met materiaal dat een reliëf heeft met een linnenachtige structuur (via DecoLegno) en een blad van Neolith. De apparatenwand is uitgevoerd in zwart eiken. Op de vloer liggen tegels die via Tortu Sanitair geleverd zijn. Aan de bar staan krukken van 8Tradition en de hanglampen zijn van Ferm Living.



In de zithoek staan bank Offset en elegante loungechairs Afteroom, allemaal van Menu. De kubistische salontafel is uitgevoerd in travertin. Vloerkleed Teppe Black/White is van Fort M.

"DE OP MAAT ONTWERPEN, SCULPTURALE TRAP MET UNIEKE LEUNING IS HET PRONKSTUK VAN HET HUIS GEWORDEN"



O

Openheid en elegantie kenmerken deze woning met loftsfeer aan een rustig straatje middenin Den Haag. Volledig glazen puien voor en achter zorgen voor een vloeiende overgang tussen buiten en binnen, waar licht eikenhout en verfijnde details een Japanse sereniteit uitstralen. Dit is het werk van Wendy Mahieu en haar team: "De mooiste toepassing hiervan vind ik de ranke, hoge lattendeuren van licht eikenhout, die op maat zijn ontworpen en gemaakt, en die de hal en de eetruimte verbinden. Deze zijn zo sierlijk, met het gefilterde licht dat er doorheen valt. De deuren vormen een naadloos geheel met de wand die ook met licht eiken is bekleed. We hebben ons voor de sfeer laten inspireren door Japans design, om van het huis echt een rustpunt te maken voor de bewoners."

SCULPTURALE TRAP

Cruciaal bij het maken van een nieuwe indeling waren twee dingen: het laten zakken van het plafond, zodat een volwaardige verdieping ontstond, én de positie van de trap. "Vooraf de trap was belangrijk, om beneden, maar ook boven de optimale indeling te kunnen maken. De op maat ontworpen, sculpturale trap met unieke leuning is het pronkstuk van het huis geworden." De woning zit vol met doordachte, ruimtelijke oplossingen. Zo is er een zichtlijn vanaf de keuken naar de haard in de zithoek en hebben de donkere keukenkasten een dubbelfunctie als scheidingswand naar de eetruimte. Wendy: "Op deze manier hebben we ruimtes subtiel met elkaar verbonden zonder dat het direct opvalt. Dat geeft ook rust en juist dat stond bovenaan ons lijstje."

OPEN LOFTGEVOEL

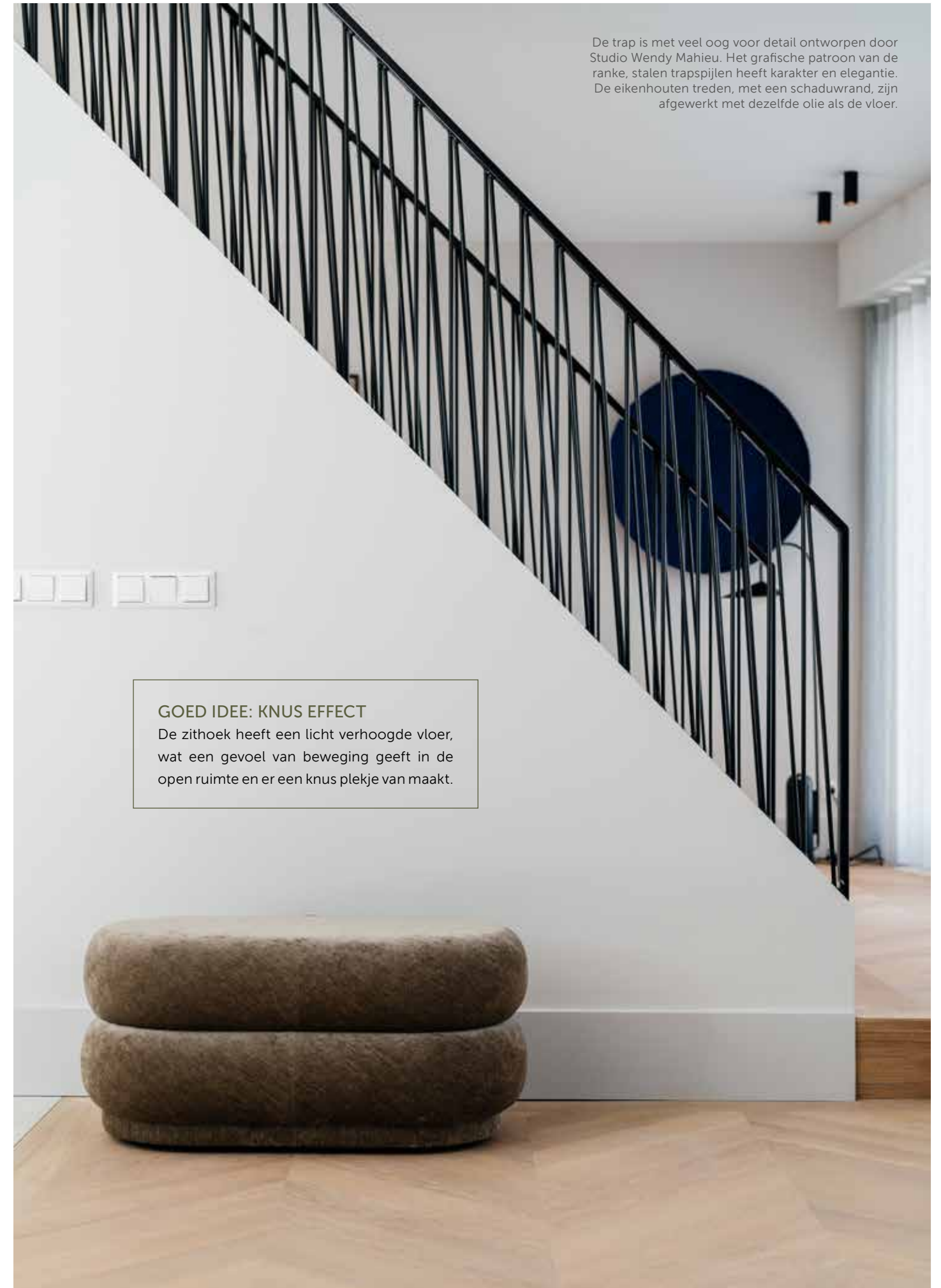
Is de begane grond al onherkenbaar veranderd, voor de eerste verdieping geldt dat nog meer, want voorheen was het hier nauwelijks hoog genoeg om te staan. Nu is er een luxueuze mastersuite met slaap-, kleed- en badkamer die met een schuifdeur kan worden afgesloten. En dan zijn er nog twee slaapkamers, een gastenbadkamer en een study. "Deze verdieping was een enorme puzzel, met de stalen balken, de deuren en het lichtplan. Alles moest tot op het kleinste detail op elkaar worden afgestemd en ondanks dat er aparte kamers zijn, hebben we ook hier een open loftgevoel weten te creëren." De nieuwe bewoners hoeven alleen maar hun koffers mee te nemen. Dit project was een opdracht van Canopy Investments, een projectontwikkelaar met wie Wendy (Studio Wendy Mahieu) vaker samenwerkt. De bouwkundig architect was StudioSchaeffer en het werk werd uitgevoerd door Euroconstruct.

"WE HEBBEN ONS
VOOR DE SFEER LATEN
INSPIREREN DOOR
JAPANS DESIGN"

De kunstwerken
zijn van Tessa de Rijk.



Alle muren en het plafond zijn geverfd in verschillende, lichte tinten grijs, afgestemd op het binnenvallende daglicht. Opbouwspots Oty Light en inbouwspots van Wever & Ducré zorgen voor de basisverlichting. Op de vloer van de begane grond ligt eiken parket in Hongaarse punt en op de verdieping is gekozen voor eiken stroken, beide van VloerenKwartier uit Vogelenzang.



De trap is met veel oog voor detail ontworpen door Studio Wendy Mahieu. Het grafische patroon van de ranke, stalen trapspijlen heeft karakter en elegantie. De eikenhouten treden, met een schaduwrand, zijn afgewerkt met dezelfde olie als de vloer.

GOED IDEE: KNUS EFFECT

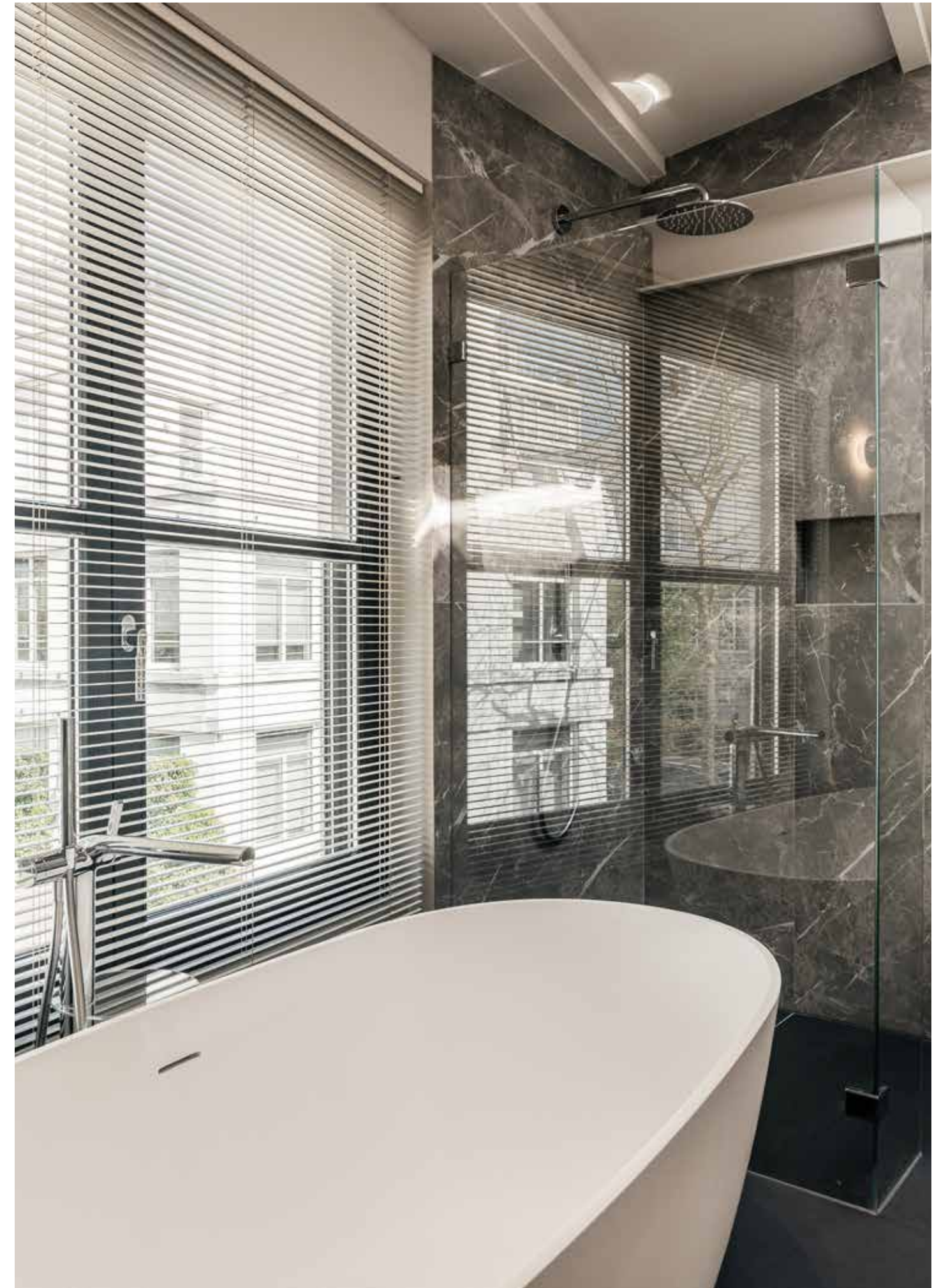
De zithoek heeft een licht verhoogde vloer, wat een gevoel van beweging geeft in de open ruimte en er een knus plekje van maakt.

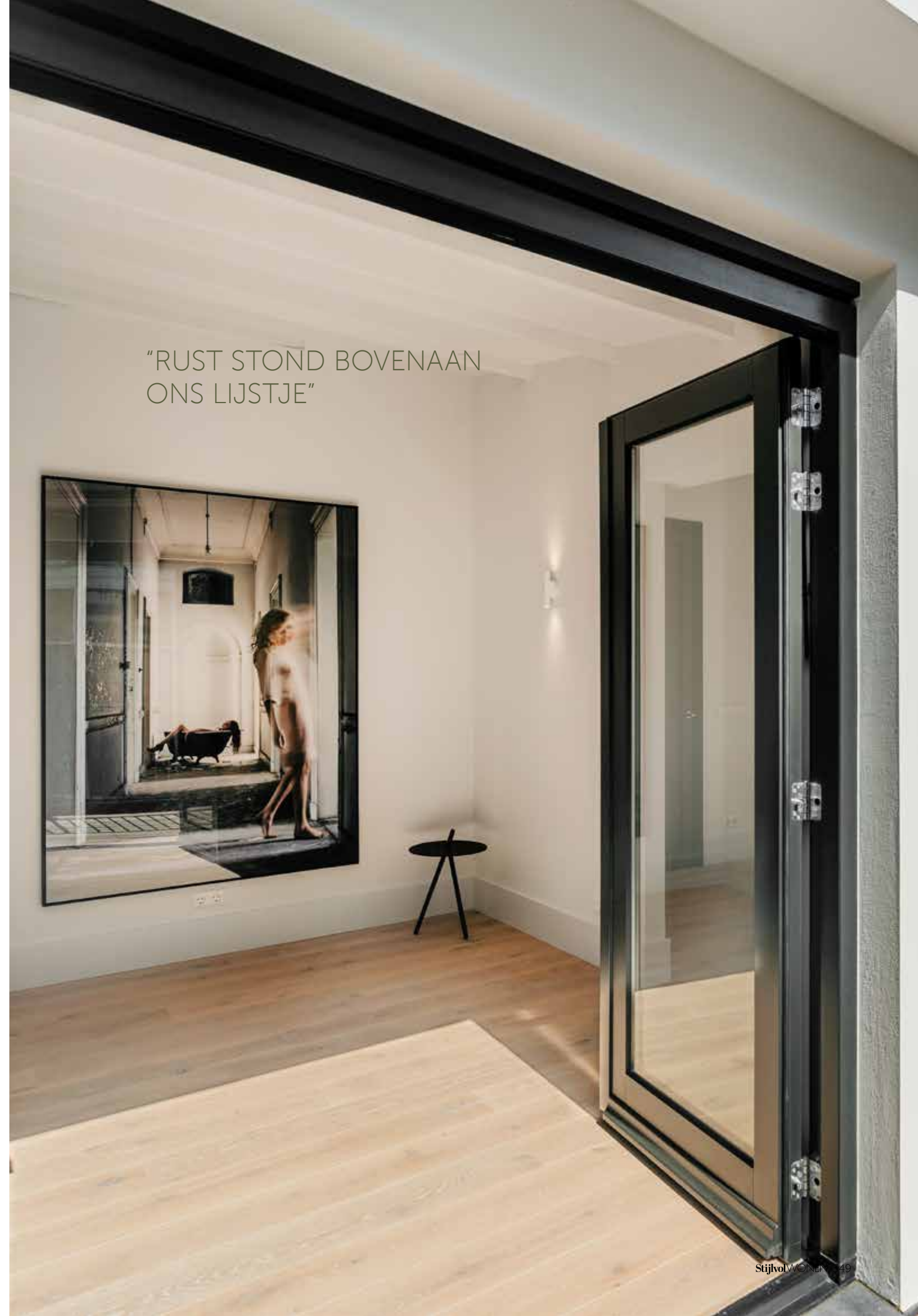


De slaapkamer heeft een bed van het luxe hotelbeddenmerk Douxe. Ook het beddengoed is van dit merk. Het tafeltje van Ferm Living is via Fort M aangeschaft. De bedlampjes zijn van Karpo. De fotokunst is gemaakt door fotograaf Flore Zoé.



De luxe badkamer heeft een vrijstaand bad en een riante inlopdouche voorzien van wanden van Persian Grey marmer. Deze komen, net als de decoratieve wandtegels met reliëf, de waskommen van keramiek en het meubel, uit de collectie van Tortu Sanitair.





"RUST STOND BOVENAAN
ONS LIJSTJE"

De besloten, zonnige stadstuin heeft een strakke en speelse indeling met een hoger terras van houten delen en een lager terras met grote tegels. De grote plantenbakken geven de beperkte oppervlakte diepte. De tuin is ook ontworpen door Studio Wendy Mahieu.

